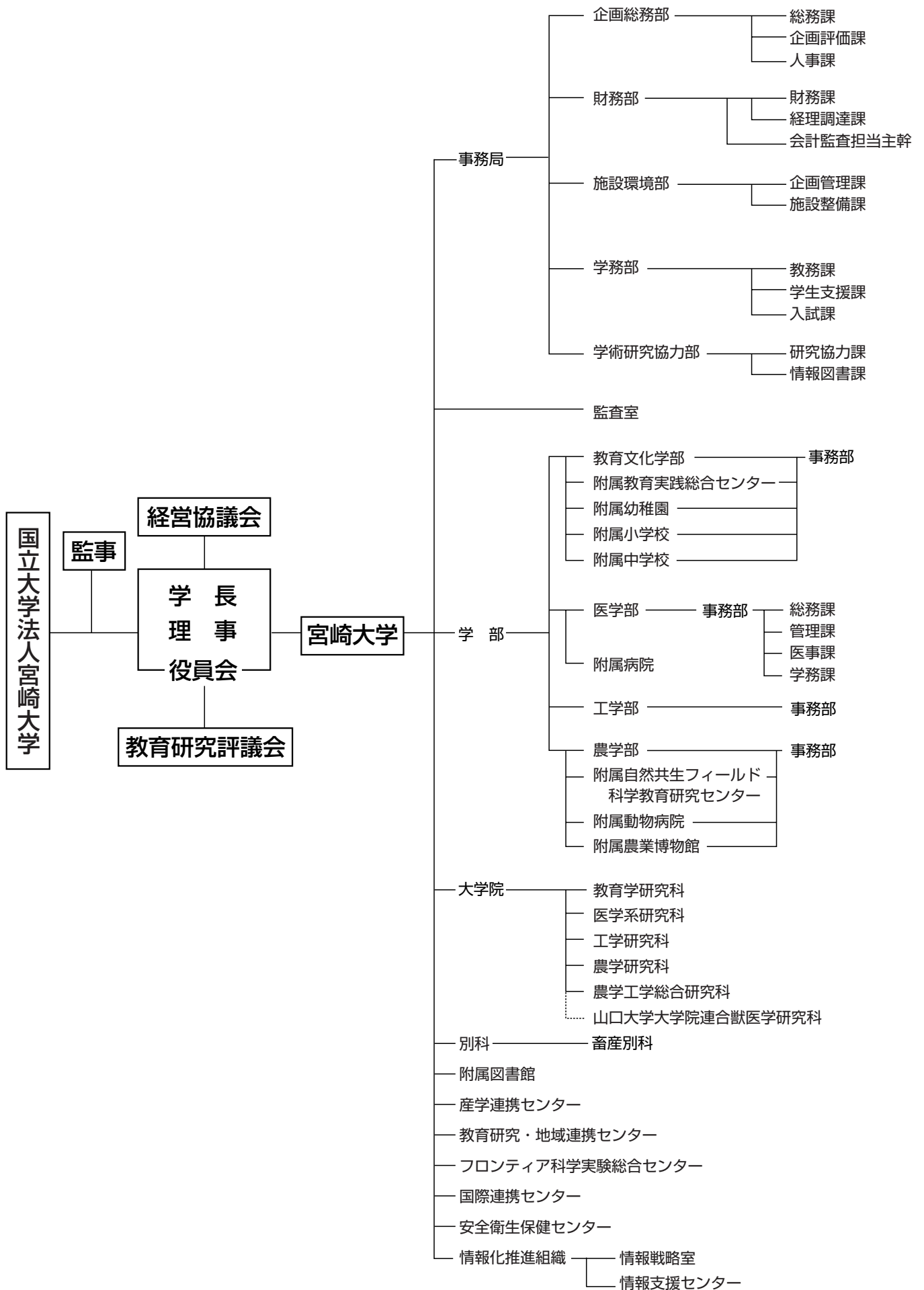


宮崎大学概要 [資料編]

目次（資料編）

機構図	33
役職員	34
職員数	35
歴代学長	35
沿革	36
学部・大学院等	40
附属図書館	41
附属病院	42
学生・生徒・児童及び園児数	43
平成 20 年度入学状況	46
卒業者・修了者数	48
博士の学位授与者数	49
平成 19 年度就職状況	50
奨学生状況	51
国際交流	52
平成 19 年度公開講座実施状況	54
平成 19 年度経理状況	55
学生関係施設	57
土地・建物	58
施設所在地	59

機構図



役員

役員会委員 : ◎印
 経営協議会委員 : ●印
 教育研究評議会評議員 : ○印

学長		住吉 昭信 ◎●○
理事	副学長 (研究・企画担当)	菅沼 龍夫 ◎●○
	副学長 (教育・学生担当)	碓 哲雄 ◎●○
	病院長 (病院担当)	高崎 眞弓 ◎●○
	事務局長 (総務担当)	松川 保 ◎●○
	法務担当	吉良 啓 ◎
副学長	(目標・評価担当)	水光 正仁 ○
	(入試担当)	村岡 嗣文 ○
監事		岩切 文昭
		木下 博義
経営協議会 学外委員	(株)宮崎銀行 取締役頭取	佐藤 勇夫 ●
	九州女子大学学長	山崎 信行 ●
	宮崎県立西都原 考古博物館長	本田 建次 ●
	川崎重工業(株) 取締役会長	田崎 雅元 ●
	前(社)宮崎県医師会会長	秦 喜八郎 ●
教育研究評議 会評議員	教育文化学部 教授	入谷 貴夫 ○
	医学部教授	和田 明彦 ○
	工学部教授	河野 通夫 ○
	農学部教授	藪谷 勤 ○
	共通教育部長	西森 利数 ○
事務局	事務局長	松川 保
	企画総務部長	川畑 英憲
	財務部長	南 博徳
	施設環境部長	奥村 滋夫
	学務部長	古城戸 一夫
	学術研究協力部 副部長	水井 義武
	総務課長	上村 敏
	企画評価課長	羽生 守彦
	人事課長	米澤 宏
	財務課長	山口 豊
	経理調達課長	桑原 勇夫
	会計監査担当主幹	猪崎 隆
	企画管理課長	馬場 政秀
	施設整備課長	田代 比左歩
	教務課長	徳丸 利秋
学生支援課長	丸田 和廣	
入試課長	山下 修充	

	研究協力課長	上村 茂樹
	情報図書課長	大山 貢
	監査室長	中村 光臣
教育文化学部	学部長	作田 俊美 ○
	教育学研究科長	谷本 美彦 ○
	附属教育実践総合 センター長	兒玉 修
	附属幼稚園長	竹井 成美
	附属小学校長	浜田 民生
	附属中学校長	佐藤 正二
	事務長	三好 学
医学部	学部長	池ノ上 克 ○
	附属病院長	高崎 眞弓
	事務部長(兼)	北村 信
	総務課長	小野 潔
	管理課長	黒木 謙治
	病院再開発 担当主幹	佐藤 泰範
	医事課長	鳥居 時政
	学務課長	原田 隆治
工学部	学部長	中澤 隆雄 ○
	事務長	吉住 紀久男
農学部	学部長	原田 宏 ○
	附属自然共生フィールド 科学教育研究センター長	神田 猛
	附属動物病院長	上村 俊一
	附属農業博物館長	植松 秀男
	事務長	中原 康徳
附属図書館	館長(併)	碓 哲雄
産学連携 センター	センター長	福田 亘博 ○
教育研究・地域 連携センター	センター長(併)	碓 哲雄
フロンティア科学 実験総合センター	センター長	中山 建男 ○
国際連携 センター	センター長(併)	菅沼 龍夫
安全衛生保健 センター	センター長	寺井 親則
情報戦略室	室長	津野 和宣
情報支援 センター	センター長(併)	菅沼 龍夫

職員数

(平成20年5月1日現在)

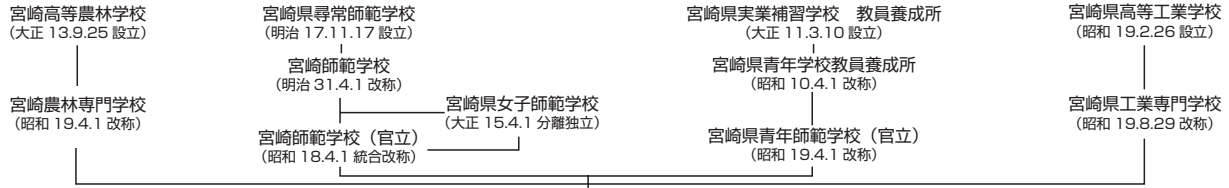
部局等	区分	学長	監事	理事	教授	准教授	講師	助教	助手	小計	附属学 校教員	事務局 等職員	合計
学長		1											1
監事			(1) 2										(1) 2
理事				(1) 5									(1) 5
事務局												148	148
教育文化学部					40	40	9			89		9	115
教育学研究科					9	7	1			17			
附属幼稚園											7		
附属小学校											28	5	67
附属中学校											27		
医学部					38	26	10	87	2	163		124	287
附属病院					2	5	29	63		99		385	484
工学部					38	39		21		98		30	128
農学部					45	35	1	15		96		15	111
附属自然共生フィールド 科学教育研究センター					3	2			1	6		16	22
附属動物病院													0
附属農業博物館						1				1			1
産学連携センター						2	1	1		4			4
教育研究・地域連携センター					1	4				5			5
フロンティア科学実験総合 センター					5	4		3		12		11	23
国際連携センター													0
安全衛生保健センター					1	1	1			3		5	8
情報化推進組織					1			1		2		1	3
計		1	(1) 2	(1) 5	183	166	52	191	3	595	62	749	(2) 1,414

() 内は非常勤で内数

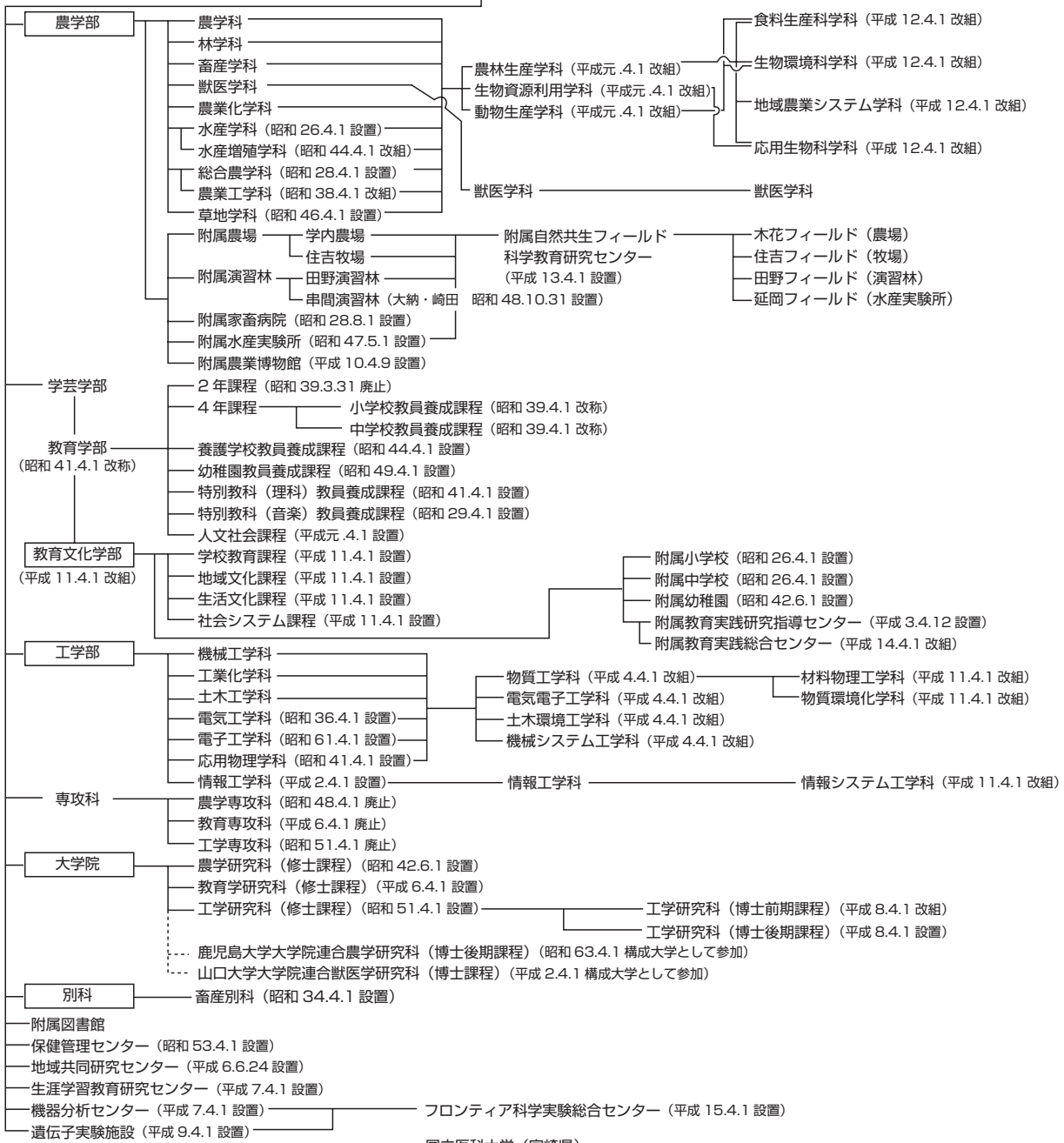
歴代学長

旧宮崎大学			旧宮崎医科大学		
氏名	在任期間	備考	氏名	在任期間	備考
高橋 隆道	S24. 5.31 ~ S27. 7.25	(事務取扱)	勝木 司馬之助	S49. 6. 7 ~ S55. 6.30	(事務取扱)
杉原 清一	S27. 7.26 ~ S28. 8. 1		玉井 達二	S55. 7. 1 ~ S61. 3.31	
栗原 一男	S28. 8. 1 ~ S32. 7.31		常俊 義三	S61. 4. 1 ~ S61. 5.31	
甲斐 三郎	S32. 8. 1 ~ S38. 7.31		岡本 直正	S61. 6. 1 ~ H 2. 3.31	
岩村 岳	S38. 8. 1 ~ S42. 7.31		木下 和夫	H 2. 4. 1 ~ H 8. 3.31	
廣田 輝雄	S42. 8. 1 ~ S46. 7.31		森 満保	H 8. 4. 1 ~ H14. 3.31	
外山 三郎	S46. 8. 1 ~ S50. 7.31		松尾 壽之	H14. 4. 1 ~ H15. 9.30	
井上 由扶	S50. 8. 1 ~ S56. 7.31				
三善 正市	S56. 8. 1 ~ S58.10.16				
木村 正雄	S58.10.16 ~ S58.11.30				
遠藤 尚	S58.12. 1 ~ H元.11.30				
池田 一	H元.12. 1 ~ H 7.11.30				
二神 光次	H 7.12. 1 ~ H13.11.30				
藤原 宏志	H13.12. 1 ~ H15. 9.30				
宮崎大学					
住吉 昭信 H15.10.1 ~					

沿革

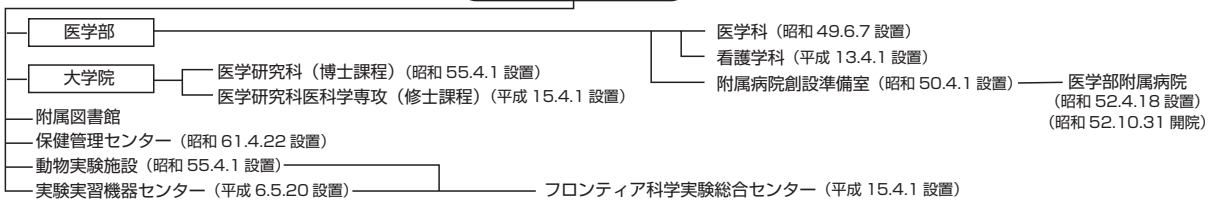


旧宮崎大学 (昭和 24.5.31 設置)

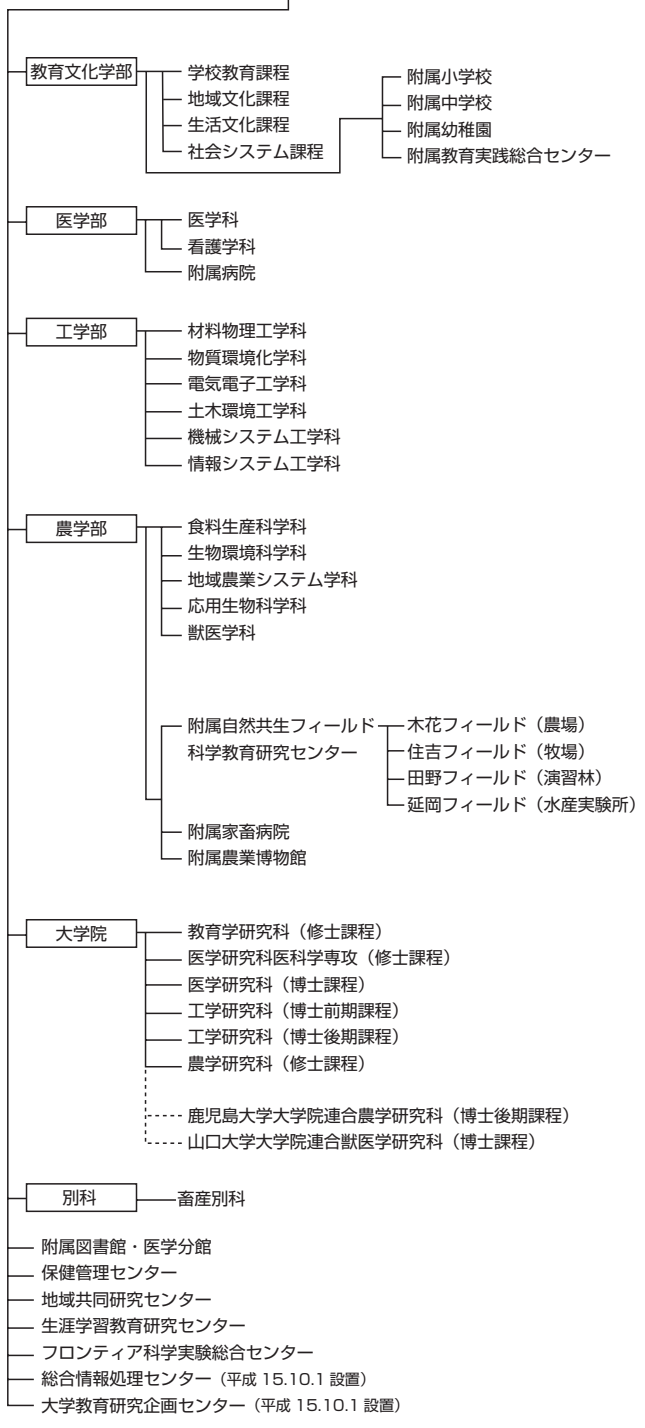


国立医科大学 (宮崎県) 創設準備室 (昭和 48.10.1 設置)

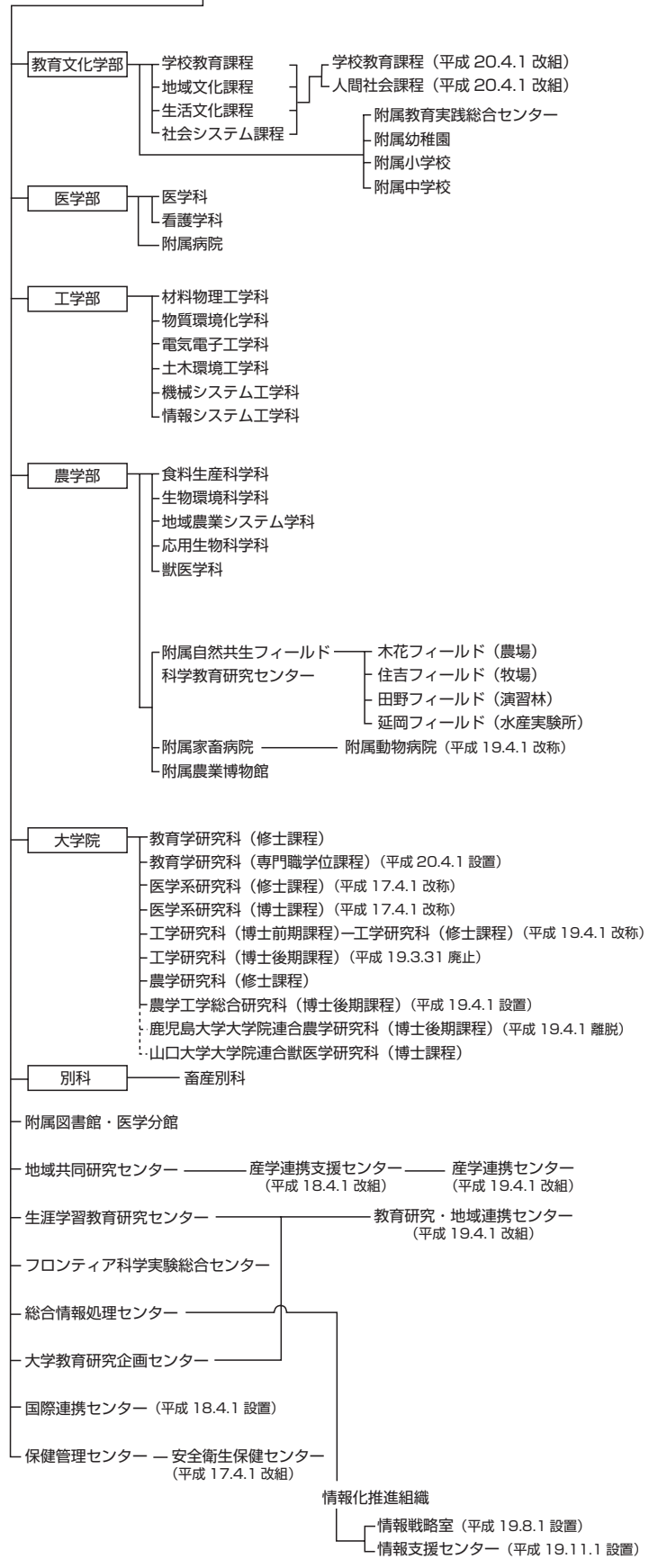
旧宮崎医科大学 (昭和 49.6.7 設置)



新宮崎大学 (平成 15.10.1 統合)



国立大学法人宮崎大学 (平成 16.4.1 法人化)



沿革 [年表]

年月日	旧宮崎大学	旧宮崎医科大学
S24. 5.31	宮崎大学（農学部、学芸学部、工学部）の設置	
7.18	第1回入学式挙行、授業開始	
S26. 4. 1	学芸学部附属小学校及び附属中学校を設置 農学部水産学科を設置	
S28. 3. 8	開学記念式典挙行	
3.10	第1回卒業式挙行	
4. 1	農学部総合農学科を設置	
8. 1	農学部附属家畜病院を設置	
S29. 4. 1	学芸学部特別教科（音楽）教員養成課程を設置	
S31. 4. 1	農学専攻科を設置し、修業期間を1年とした	
S34. 4. 1	学芸専攻科、工業専攻科及び別科（畜産別科）を設置し、それぞれ修業期間を1年とした	
S36. 4. 1	工学部電気工学科を設置	
S38. 4. 1	農学部総合農学科を改組し、農業工学科を設置	
S39.3.31	学芸学部2年課程を廃止	
4. 1	学芸学部4年課程第一部及び第二部をそれぞれ小学校教員養成課程及び中学校教員養成課程に改称	
S41. 4. 1	学芸学部を教育学部に改称 教育学部に特別教科（理科）教員養成課程、工学部に応用物理学科を設置	
S42. 6. 1	大学院農学研究科（修士課程）を設置 教育学部附属幼稚園を設置	
S44. 4. 1	農学部水産学科を改組し、水産増殖学科を設置 教育学部養護学校教員養成課程を設置	
S46. 4. 1	農学部草地球科を設置	
S47. 5. 1	農学部附属水産実験所を設置	
S48. 4. 1	農学専攻科を廃止	
10.1		宮崎大学に「国立医科大学（宮崎県）創設準備室」を設置
10.31	串間演習林（大納・崎田）を設置	
S49. 4. 1	教育学部幼稚園教員養成課程を設置	
S49. 6. 7		宮崎医科大学の設置（国立医科大学（宮崎県）創設準備室を廃止）
7. 4		第1回入学式挙行
7.29		開学記念式典挙行
S50. 4. 1		附属病院創設準備室を設置
S51. 4. 1	大学院工学研究科（修士課程）を設置 工学専攻科を廃止	
S52. 4.18		医学部附属病院を設置（附属病院創設準備室を廃止）
10.29		宮崎医科大学竣工・医学部附属病院開院記念祝典挙行
10.31		医学部附属病院開院（320床）
S53. 4. 1	保健管理センターを設置	
S54. 2. 7		医学部附属病院の病床が120床増床される（計440床）
5.31	宮崎大学創立30周年記念式典挙行	
6. 1		医学部附属病院の病床が160床増床される（計600床）
8.10	文部省、宮崎大学の移転統合を正式に認可	
12.27	農学部農業博物館を博物館相当施設として指定（文部省告示）	
S55. 3.25		第1回卒業式挙行
4. 1		大学院医学研究科（博士課程）を設置 医学部附属動物実験施設を設置
S59. 6. 7		宮崎医科大学開学10周年記念式典挙行
11.19	農学部第1次移転完了	
S60. 1.24	農学部第2次移転完了	
S61. 3.18	事務局の移転完了	
3.31	学生部及び保健管理センターの移転完了	
4. 1	工学部電子工学科を設置	
4.22		保健管理センターを設置
5.23	事務局・学生部移転記念式典挙行	
9.13	工学部及び計算機・分析両センターの移転完了	
S62. 8.31	附属図書館の移転完了	
10.31		医学部附属病院開院10周年記念式典挙行
S63. 4. 1	鹿児島大学大学院連合農学研究科（博士後期課程）が設置され、農学部が構成大学として参加	
5.25		医学部附属病院輸血部を設置
9. 7	教育学部の移転完了	
H元. 4. 1	農学部改組 教育学部人文社会課程を設置	
10. 1	計算機センターを情報処理センターに改称	

年月日	旧宮崎大学	旧宮崎医科大学
11.11	移転完了記念式典・祝賀会举行	
H 2. 4. 1	工学部情報工学科を設置 山口大学大学院連合獣医学研究科（博士課程）が設置され、農学部が構成大学として参加	
6. 8		医学部附属病院救急部を設置
H 3. 4. 12	教育学部附属教育実践研究指導センターを設置	
H 4. 4. 1	工学部改組 地域交流センター（学内措置）を設置（後に地域共同研究センター、生涯学習教育研究センターへ改組）	
4. 10		医学部附属病院集中治療部を設置
H 6. 4. 1	大学院教育学研究科（修士課程）を設置 教育専攻科を廃止	
5. 20		医学部附属実験実習機器センターを設置 医学部附属病院医療情報部を設置
6. 24	地域共同研究センターを設置	
10. 29		宮崎医科大学開学 20 周年記念式典举行
H 7. 4. 1	生涯学習教育研究センター及び機器分析センターを設置 分析センター廃止	
H 8. 4. 1	大学院工学研究科（修士課程）を改組し、大学院工学研究科（博士前期課程）を設置 大学院工学研究科（博士後期課程）を設置	医学部附属病院周産母子センターを設置
H 9. 4. 1	遺伝子実験施設を設置	
11. 14		医学部附属病院開院 20 周年記念式典举行
H 10. 4. 1		医学部附属病院病理部を設置
4. 9	農学部附属農業博物館を設置	
H 11. 4. 1	教育学部を改組し、教育文化学部に変更 工学部改組	情報処理センターを設置
5. 28	宮崎大学創立 50 周年記念式典举行	
H 12. 4. 1	農学部改組	医学部附属病院光学医療診療部を設置
H 13. 4. 1	附属農場、附属演習林及び附属水産実験所を統合して、農学部附属自然共生フィールド科学教育研究センターを設置	医学部看護学科を設置
6. 5		医学部看護学科開設記念式典举行
12. 14	総合研究棟を新築	
H 14. 4. 1	教育文化学部附属教育実践研究指導センターを附属教育実践総合センターに改組	医学部附属病院リハビリテーション部を設置
H 15. 2. 17		特定機能病院として承認
4. 1	フロンティア科学実験総合センターを設置 （機器分析センター、遺伝子実験施設、アイソトープセンターを廃止）	大学院医学研究科医科学専攻（修士課程）を設置 フロンティア科学実験総合センターを設置 （動物実験施設、実験実習機器センターを廃止）
年月日	宮崎大学	
H 15. 10. 1	旧宮崎大学と旧宮崎医科大学が統合し、新「宮崎大学」設置 大学教育研究企画センター及び総合情報処理センターを設置 情報処理センターを廃止	
H 16. 3. 26	サテライト・オフィスを宮崎市中心部に設置 総合教育研究棟を新築（清武キャンパス）	
4. 1	国立大学の法人化に伴い、法人の設置する宮崎大学となる	
H 17. 4. 1	保健管理センターを改組し、安全衛生保健センターを設置 大学院医学研究科を医学系研究科に改称し、看護学専攻（修士課程）を設置	
H 18. 4. 1	地域共同研究センターを改組し、産学連携支援センターを設置 国際連携センターを設置	
H 19. 4. 1	大学院工学研究科（博士後期課程）を廃止し、農学工学総合研究科（博士後期課程）を設置 鹿児島大学大学院連合農学研究科（博士後期課程）から農学部が離脱 大学院工学研究科（博士前期課程）を大学院工学研究科（修士課程）に改称 生涯学習教育研究センターと大学教育研究企画センターを統合し、教育研究・地域連携センターを設置 産学連携支援センターを産学連携センターに改称 農学部附属家畜病院を農学部附属動物病院に改称	
8. 1	情報戦略室を設置	
11. 1	総合情報処理センターを廃止し、情報支援センターを設置	
12. 26	医学部附属病院歯科口腔外科橋通りクリニックを設置	
H 20. 4. 1	大学院教育学研究科（専門職学位課程）を設置 教育文化学部を改組 大学院医学系研究科（博士課程）を改組 医学部附属病院周産母子センターを改組し、医学部附属病院総合周産期母子医療センターを設置	

学部・大学院等

学部

学部	学科・課程	講座・コース
教育文化学部	学校教育課程	初等教育コース 中学校教育コース 特別支援教育コース
	人間社会課程	言語文化コース 社会システムコース
医学部	医学科	基礎系医学講座 解剖学 (分子細胞生物学, 超微形態科学, 神経生物学) 機能制御学 (統合生理学, 応用生理学, 腫瘍生化学, 機能生化学, 薬理学, 心理学, 物理科学, 物質科学) 病理学 (構造機能病態学, 腫瘍・再生病態学) 感染症学 (微生物学, 寄生虫学) 社会医学 (衛生学, 公衆衛生学, 法医学, 生命・医療倫理学, 医療社会学, 数理科学, 英語, ドイツ語) 臨床系医学講座 内科学 (循環体液制御学, 消化器血液学, 神経呼吸内分泌代謝学, 免疫感染病態学) 外科学 (腫瘍機能制御外科学, 循環呼吸・総合外科学, 泌尿器科学) 臨床神経科学 (精神医学, 脳神経外科学) 生殖発達医学 (小児科学, 産婦人科学) 感覚運動医学 (整形外科学, 皮膚科学, 眼科学, 耳鼻咽喉・頭頸部外科学, 顎顔面口腔外科学)
	看護学科	基礎看護学, 成人・老年看護学, 小児・母性(助産専攻)看護学, 地域・精神看護学
工学部	材料物理工学科	量子システム工学, 材料開発工学, 構造数理科学
	物質環境化学科	機能物質化学, 資源環境化学, 生物物質化学
	電気電子工学科	電子基礎工学, 電子システム工学, 電気エネルギー工学
	土木環境工学科	建設構造, 環境制御, 環境計画
	機械システム工学科	設計システム工学, エネルギーシステム工学
	情報システム工学科	基礎情報科学, 産業情報システム
農学部	食料生産科学科	植物生産科学, 動物生産科学
	生物環境科学科	水産科学, 草地環境科学, 森林科学
	地域農業システム学科	地域農林システム学, 生産環境システム学
	応用生物科学科	生物機能科学, 食品機能化学
	獣医学科	獣医解剖学, 獣医生理学, 獣医薬理学, 獣医病理学, 獣医衛生学, 獣医微生物学, 獣医公衆衛生学, 獣医外科学, 獣医臨床放射線学, 獣医内科学, 獣医臨床繁殖学

大学院

研究科	専攻	専修・分野・部門・講座・領域・コース
教育学研究科 (修士課程)	学校教育支援	教育臨床心理専修, 日本語支援教育専修
教育学研究科 (専門職学位課程)	教育実践開発(教職大学院)	教育課程・学習開発コース, 教科領域教育実践開発コース, 生徒指導・教育相談コース, 学校・学級経営コース
医学系研究科 (修士課程)	医科学	
	看護学	基盤看護学分野(システム看護学領域, 地域生活看護学領域) 実践看護学分野(ストレス対処看護学領域, 母子健康看護学領域)
医学系研究科 (博士課程)	医学	研究者育成コース 高度臨床医育成コース
工学研究科 (修士課程)	応用物理学	量子システム工学講座, 材料開発工学講座, 構造数理科学講座
	物質環境化学	機能物質化学講座, 資源環境化学講座, 生物物質化学講座
	電気電子工学	電子基礎工学講座, 電子システム工学講座, 電気エネルギー工学講座
	土木環境工学	建設構造講座, 環境制御講座, 環境計画講座
	機械システム工学	設計システム工学講座, エネルギーシステム工学講座
	情報システム工学	基礎情報科学講座, 産業情報システム講座
農学研究科 (修士課程)	生物生産科学	植物生産科学領域, 動物生産科学領域
	地域資源管理科学	農林資源計画学領域, 生産環境工学領域
	森林草地環境科学	森林科学領域, 草地環境科学領域
	水産科学	水産科学領域
	応用生物科学	生物機能科学領域, 食品機能化学領域
農学工学総合研究科 (博士後期課程)	資源環境科学	環境共生科学教育コース, 持続生産科学教育コース
	生物機能応用科学	生命機能科学教育コース, 水域生物科学教育コース
	物質・情報工学	新材料エネルギー工学教育コース, 生産工学教育コース, 数理情報工学教育コース

寄附講座

部局名	研究部門名	設置期間	寄附者
産学連携センター	アジア地下水砒素汚染対策研究部門	平成20年5月1日～平成22年4月30日	(株)ソフィア

附属図書館

蔵書構成（本館）

（平成 20 年 4 月 1 日現在）

区分	総記	哲学・宗教	歴史・地理	社会科学	自然科学	工学・技術	産業	芸術・美術	言語	文学	合計
和漢書	17,171	19,676	28,212	95,254	72,613	50,540	34,113	18,699	11,083	27,839	375,200
洋書	4,293	7,458	4,184	16,273	39,912	10,935	9,771	2,212	4,580	11,878	111,496
合計	21,464	27,134	32,396	111,527	112,525	61,475	43,884	20,911	15,663	39,717	486,696

蔵書構成（医学分館）

（平成 20 年 4 月 1 日現在）

区分	基礎教育等（和洋）							専門教育等									合計
	人文	社会	自然	外国語	保健 体育	その他	小計	基礎医学			臨床医学			看護学			
								和書	洋書	小計	和書	洋書	小計	和書	洋書	小計	
蔵書	6,534	4,698	7,624	4,788	458	672	24,774	11,842	22,706	34,548	19,153	36,864	56,017	3,730	401	4,131	119,470

雑誌情報

区分	所蔵	
	本館	医学分館
和雑誌	8,881	1,329
洋雑誌	3,011	1,793
合計	11,892	3,122

開館時間

区分	本館	医学分館
平日	9:00～20:00 (17:00)	9:00～20:00 (17:00)
土曜日	10:00～16:00	13:15～17:00
日曜日	13:00～17:00	13:15～17:00

（ ）内は休業期間中の閉館時間

休館日

休業期間中の土曜日・日曜日、国民の祝・休日、年末年始(12/28-1/4)

※その他、臨時に開館時間の変更や休館を行う場合は掲示する。

利用状況

（平成 19 年度）

区分		本館		医学分館	
入館者(人)		208,755		129,432	
[うち学外者(人)]		[842]		[248]	
貸出	人数(人)	人数(人)	冊数(冊)	人数(人)	冊数(冊)
	学生	14,918	30,281	7,164	11,148
	教職員	1,456	9,385	1,006	1,756
	学外者	478	1,505	48	104
	合計	16,852	41,171	8,218	13,008
レファレンスサービス(件)		2,505		1,206	
学外文献 複写	依頼(件)	2,563		2,451	
	受付(件)	2,059		3,556	

附属病院

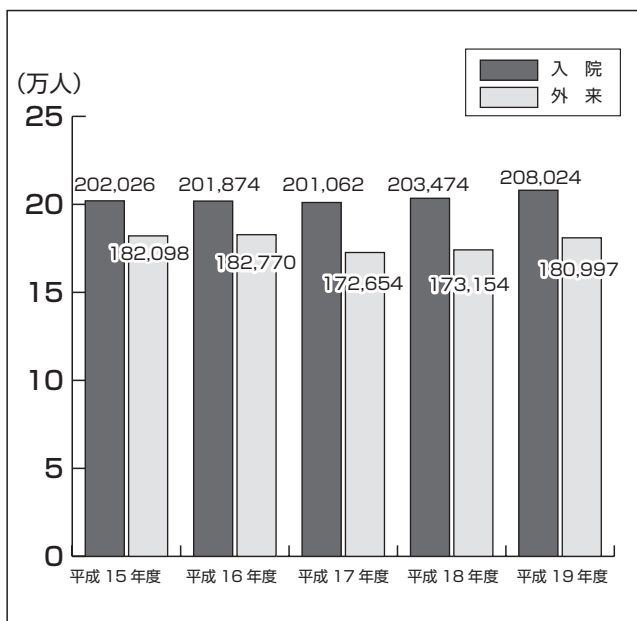
平成 19 年度附属病院患者数

診療科	病床数	入院		外来	
		延患者数	1日平均患者数	延患者数	1日平均患者数
第一内科	50	17,194	47.0	15,423	63.0
第二内科	40	13,239	36.2	8,823	36.0
膠原病・感染症内科	10	4,422	12.1	3,970	16.2
第三内科	50	17,985	49.1	12,565	51.3
精神科	36	10,138	27.7	8,595	35.1
小児科	36	11,033	30.1	13,906	56.8
第一外科	50	19,086	52.1	8,246	33.7
第二外科	50	18,043	49.3	7,179	29.3
整形外科	45	18,390	50.2	17,750	72.4
皮膚科	26	10,032	27.4	13,804	56.3
泌尿器科	30	9,803	26.8	11,401	46.5
眼科	29	10,171	27.8	16,610	67.8
耳鼻咽喉科	30	11,051	30.2	11,244	45.9
産婦人科	57	19,791	54.1	10,056	41.0
放射線科	17	2,074	5.7	4,195	17.1
麻酔科	6	1,246	3.4	4,201	17.1
脳神経外科	25	8,907	24.3	4,317	17.6
歯科口腔外科	10	5,048	13.8	7,658	31.3
救急部	3	371	1.0	1,054	4.3
計	※ 612	208,024	568.4	180,997	738.8

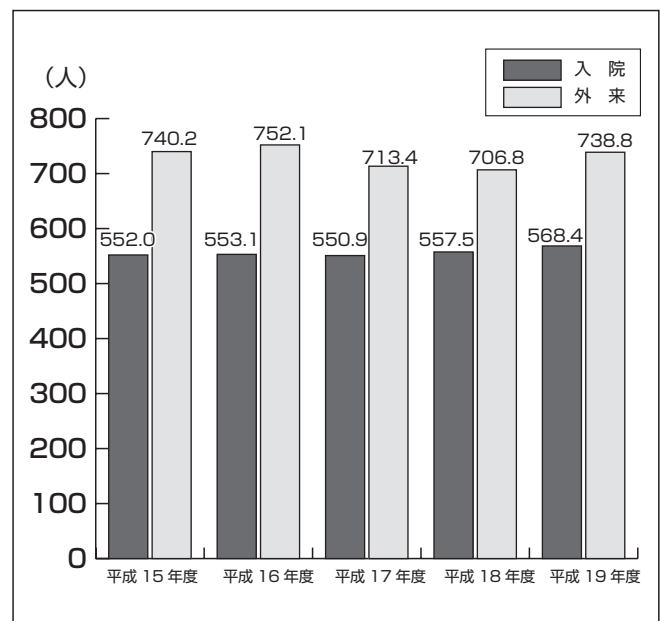
※共通病床等 12 床含む。

年度別患者数

延患者数



1日平均患者数



学生・生徒・児童及び園児数

1. 学 部

(平成 20 年 5 月 1 日現在)

学部	学科・課程	定員		現員						
		入学定員	収容定員	1年次	2年次	3年次	4年次	5年次	6年次	計
教育文化学部	学校教育課程	150	450	160	103	106	127			496
	人間社会課程	80	80	(2)	89					(2) 89
	地域文化課程		90		40	30	38			108
	生活文化課程		120			(1)	(1)	46		(2) 133
	社会システム課程		180		(2)	62	62	(1)	76	(3) 200
	計	230	920	(2)	(2)	(1)	(2)	287		(7) 1,026
医学部	医学科	100	600	102	115	119	95	93	102	627
	看護学科	{10}	{20}	62	61	72	74			269
	計	{10}	{20}	164	176	191	170	93	102	896
工学部	材料物理工学科	49	196	52	54	49	63			218
	物質環境化学科	68	272	71	68	69	85			293
	電気電子工学科	88	352		(2)	(1)	(1)			(4) 396
	土木環境工学科	58	232	(1)			(1)			(2) 266
	機械システム工学科	49	196	(1)	51	(2)	(1)			(4) 228
	情報システム工学科	58	232	(1)	59		(1)			(2) 270
	計	{10}	{20}	(3)	(2)	(3)	(4)	516		(12) 1,671
農学部	食料生産科学科	60	240	61	65	64	70			260
	生物環境科学科	65	260	(1)	(1)		(1)			(3) 288
	地域農業システム学科	55	220	58	64	59	69			250
	応用生物科学科	55	220	59	59	55	66			239
	獣医学科	30	180	(1)	32	31	33	33	36	(1) 199
	計	265	1,120	(2)	(1)		(1)	33	36	(4) 1,236
合計	{20}	{40}	(7)	(5)	(4)	(7)	126	138	(23) 4,829	

() 内は外国人留学生で内数

{ } 内は第3年次編入学定員分で外数

2. 大学院（修士課程）

（平成 20 年 5 月 1 日現在）

研究科	専攻	定員		現員		
		入学定員	収容定員	1 年次	2 年次	計
教育学研究科	学校教育支援専攻	10	10	(3) 17		(3) 17
	学校教育専攻		8		(1) 17	(1) 17
	教科教育専攻		30		(1) 22	(1) 22
	計	10	48	(3) 17	(2) 39	(5) 56
医学系研究科	医科学専攻	15	30	(1) 13	10	(1) 23
	看護学専攻	10	20	5	(1) 22	(1) 27
	計	25	50	(1) 18	(1) 32	(2) 50
工学研究科	応用物理学専攻	15	30	15	16	31
	物質環境化学専攻	21	42	26	32	58
	電気電子工学専攻	27	54	35	34	69
	土木環境工学専攻	18	36	(1) 12	19	(1) 31
	機械システム工学専攻	15	30	(1) 17	15	(1) 32
	情報システム工学専攻	18	36	15	25	40
	計	114	228	(2) 120	141	(2) 261
農学研究科	生物生産科学専攻	16	32	16	(1) 27	(1) 43
	地域資源管理科学専攻	12	24	9	(2) 9	(2) 18
	森林草地環境科学専攻	10	20	10	(1) 19	(1) 29
	水産科学専攻	10	20	(1) 11	16	(1) 27
	応用生物科学専攻	20	40	(1) 23	26	(1) 49
	計	68	136	(2) 69	(4) 97	(6) 166
合計		217	462	(8) 224	(7) 309	(15) 533

（ ）内は外国人留学生で内数

3. 大学院（博士後期課程・博士課程）

（平成 20 年 5 月 1 日現在）

研究科	専攻	定員		現員				
		入学定員	収容定員	1 年次	2 年次	3 年次	4 年次	計
医学系研究科	医学	20	20	(1) 21				(1) 21
	細胞・器官系		30		6	15	11	32
	生体制御系		36	1	(1) 19	(1) 19	(1) 27	(3) 66
	生体防衛機構系		12		1	1	3	5
	環境生態系		12		1	2		3
	計	20	110	(1) 22	(1) 27	(1) 37	(1) 41	(4) 127
農学工学総合研究科	資源環境科学	4	8	(2) 11	(4) 14			(6) 25
	生物機能応用科学	4	8	(3) 7	3			(3) 10
	物質・情報工学	8	16	(2) 7	4			(2) 11
	計	16	32	(7) 25	(4) 21			(11) 46
工学研究科	物質エネルギー工学		6		1	8		9
	システム工学		6		2	(3) 10		(3) 12
	計		12		3	(3) 18		(3) 21
鹿児島大学大学院 連合農学研究科	生物生産科学	*				(2) 5		(2) 5
	生物資源利用科学					(1) 3		(1) 3
	生物環境保全科学							
	水産資源科学					2		2
	計					(3) 10		(3) 10
山口大学大学院 連合獣医学研究科	獣医学	12	48	1	(1) 4	(1) 7	(3) 5	(5) 17

（ ）内は外国人留学生で内数

※平成 19 年度から農学工学総合研究科の設置に伴い、鹿児島大学大学院連合農学研究科を離脱し、入学者の募集を停止した。

4. 専門職大学院（専門職学位課程）

（平成20年5月1日現在）

研究科	専攻	定員		現員		
		入学定員	収容定員	1年次	2年次	計
教育学研究科	教職実践開発 (教職大学院)	28	28	30		30

5. 別科

別科	専修	定員	現員
畜産別科	畜産専修	20	7

6. 科目等履修生・研究生

学部・研究科	科目等履修生	研究生
学部		
教育文化学部	21	13
医学部		
工学部	2	2
農学部	2	4
大学院		
教育学研究科		
医学系研究科		5
工学研究科		1
農学研究科		2
合計	25	27

7. 附属学校

（平成20年5月1日現在）

区分	定員				定員				学級数		
	3歳児	4歳児	5歳児	計	3歳児	4歳児	5歳児	計			
附属幼稚園	2年保育	—	50	50	100	—	45	48	93	計5学級	
	3年保育	20	20	20	60	20	20	19	59		
	計	20	70	70	160	20	65	67	152		
学校区分	定員		現員							学級数	
	入学定員	収容定員	1年	2年	3年	4年	5年	6年	計		
附属小学校	普通学級	120	720	115	109	105	108	106	109	652	各学年3学級 計18学級
	特別支援学級	8	24	4	2	1	2	1	2	12	計3学級 1.2年、3.4年、5.6年
	計	128	744	119	111	106	110	107	111	664	
学校区分	定員		現員				学級数				
	入学定員	収容定員	1年	2年	3年	計					
附属中学校	普通学級	160	480	160	158	157	475	各学年4学級 計12学級			
	特別支援学級	8	24	3	5	5	13	各学年1学級 計3学級			
	計	168	504	163	163	162	488				

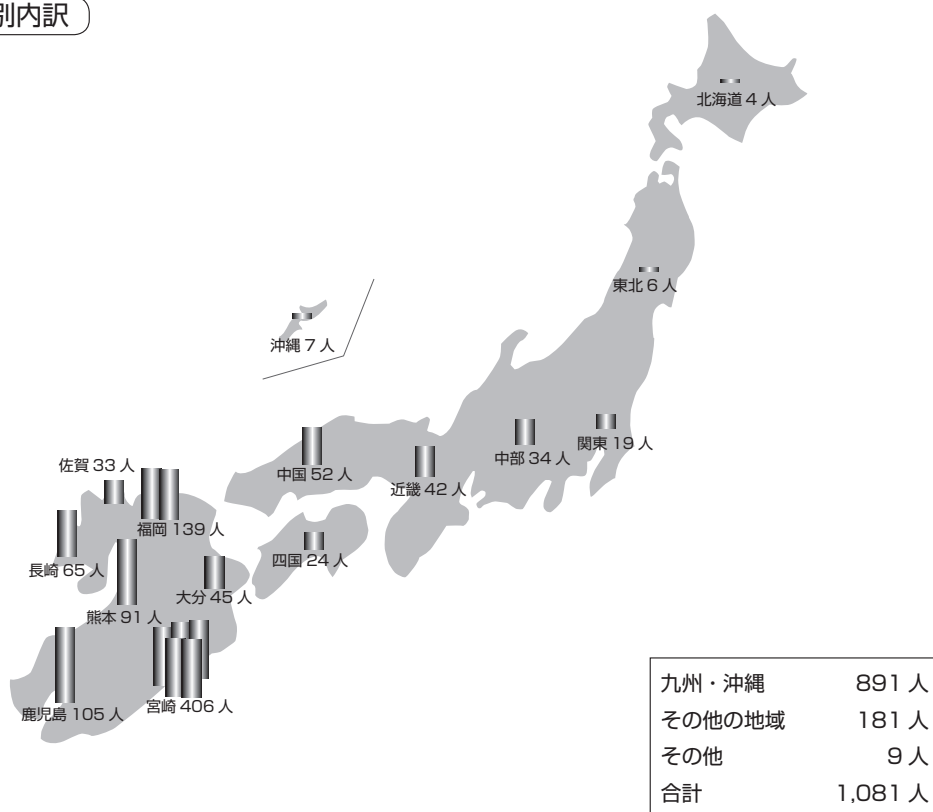
平成20年度入学状況

1. 学部

学部	学科・課程		入学定員		志願者			入学者			
					男	女	計	男	女	計	
教育文化学部	学校教育課程	初等教育コース		75	117	178	295	32	44	76	
		中学校教育コース	国語専攻	6	60	11	3	14	4	2	6
			社会専攻	7		23	13	36	6	3	9
			数学専攻	9		47	31	78	7	4	11
			理科専攻	8		28	9	37	7	2	9
			音楽専攻	5		1	9	10	1	4	5
			美術専攻	4		1	4	5	1	4	5
			保健体育専攻	7		42	16	58	6	1	7
			技術専攻	4		17	0	17	4	0	4
			家庭専攻	4		5	22	27	1	3	4
			英語専攻	6		8	12	20	1	6	7
	特別支援教育コース		15	12	46	58	2	15	17		
	人間社会課程	言語文化コース	15	80	(1)	(2)	(3)	(1)	(1)	(2)	
社会システムコース		65	19		41	60	6	11	17		
計		230	(4)	(1)	(5)	(1)	(1)	(2)			
					477	493	970	119	130	249	
医学部	医学科		100	(1)	(2)	(3)	(1)	(2)	(3)		
	看護学科		60	495	322	817	57	43	100		
	計		160	22	227	249	7	53	60		
					(1)	(2)	(3)	(1)	(1)	(2)	
					517	549	1,066	64	96	160	
工学部	材料物理工学科		49	305	29	334	47	5	52		
	物質環境化学科		68	313	(1)	(1)	49	22	71		
	電気電子工学科		88	434	18	452	86	5	91		
	土木環境工学科		58	(1)	(1)	(1)	(1)	7	(1)		
	機械システム工学科		49	351	32	383	52	1	59		
	情報システム工学科		58	(4)	(1)	(4)	(1)	1	(1)		
	計		370	247	5	252	53	6	54		
					(4)	(1)	(5)	(1)	(1)	(1)	
					297	20	317	57	6	63	
					(9)	(2)	(1)	(3)	(3)	(3)	
					1,947	225	2,172	344	46	390	
農学部	食料生産科学科		60	190	183	373	24	37	61		
	生物環境科学科		65	287	(1)	(1)	42	(1)	(1)		
	地域農業システム学科		55	213	139	352	37	21	58		
	応用生物科学科		55	163	105	268	27	32	59		
	獣医学科		30	(1)	(3)	(4)	20	(1)	(1)		
	計		265	182	172	354	20	14	34		
					(1)	(4)	(5)	(2)	(2)		
					1,035	738	1,773	150	132	282	
合計		1,025	(15)	(9)	(24)	(4)	(3)	(7)			
					3,976	2,005	5,981	677	404	1,081	

() 内は外国人留学生で内数

出身高校所在地域別内訳



2. 大学院

研究科	入学定員	志願者			入学者		
		男	女	計	男	女	計
教育学研究科（修士）	10	6	(4) 23	(4) 29	4	(3) 13	(3) 17
教育学研究科（専門職学位）	28	23	16	39	15	15	30
医学系研究科（修士） 医科学	15	8	(1) 10	(1) 18	4	(1) 9	(1) 13
医学系研究科（修士） 看護学	10	1	5	6	1	4	5
医学系研究科（博士）	20	(1) 17	4	(1) 21	(1) 17	4	(1) 21
工学研究科（修士）	114	(3) 144	(1) 17	(4) 161	(1) 107	(1) 13	(2) 120
農学研究科（修士）	68	63	31	94	44	25	69
農学工学総合研究科（博士後期）	16	(3) 20	3	(3) 23	(3) 19	3	(3) 22
計	281	(7) 282	(6) 109	(13) 391	(5) 211	(5) 86	(10) 297

() 内は外国人留学生で内数

3. 別科

別科	入学定員	志願者			入学者		
		男	女	計	男	女	計
畜産別科	20	10		10	7		7

卒業生・修了者数

1. 学 部

学部	学科・課程	平成19年度 卒業生数	全卒業生数	備考	
教育学部	2年課程 第1部		1,050	昭和39年廃止	
	2年課程 第2部		267		
	小学校教員養成課程		4,782		
	中学校教員養成課程		2,812		
	養護学校教員養成課程		486		
	幼稚園教員養成課程		602		
	特別教科(理科)教員養成課程		612		
	特別教科(音楽)教員養成課程		984		
	人文社会課程		676		
	計		12,271		
教育文化学部	学校教育課程	123	646	平成11年教育学部を改組	
	地域文化課程	29	175		
	生活文化課程	50	247		
	社会システム課程	58	339		
	計	260	1,407		
医学部	医学科	96	2,779		
	看護学科	63	257		
	計	159	3,036		
工学部	機械工学科		1,428	平成4年機械工学科、工業化学科、土木工学科、電気工学科、電子工学科、応用物理学科を改組	
	工業化学科		1,297		
	土木工学科		1,577		
	電気工学科		1,191		
	電子工学科		231		
	応用物理学科		921		
	物質工学科		708		
	情報工学科		316		
	材料物理工学科	44	255		
	物質環境化学科	68	390		
	電気電子工学科	81	1,138		
	土木環境工学科	44	693		
	機械システム工学科	53	631		
	情報システム工学科	50	301		
	計	340	11,077	平成11年物質工学科、情報工学科を改組	
農学部	農学部 第1部		50	昭和28年廃止	
	農学部 第2部		52		
	農学科		1,285		
	林学科		1,081		
	畜産学科		1,068		
	獣医学科	31	1,504		
	農業化学科		1,304		
	水産学科		292		
	水産増殖学科		626		昭和44年水産学科を改組
	総合農学科		302		昭和38年総合農学科を改組
	農業工学科		922		
	草地学科		331		平成元年農学科、林学科、畜産学科、農業化学科、水産増殖学科、農業工学科、草地学科を改組
	農林生産学科		1,265		
	生物資源利用学科		625		
	動物生産学科		785		
	食料生産科学科	56	299		
	生物環境科学科	61	319		
	地域農業システム学科	47	244		
	応用生物科学科	60	265		
	計	255	12,619		
	合計	1,014	40,410		

外国人留学生を含む

2. 大学院

研究科	平成 19 年度修了者数	全修了者数	備考
教育学研究科 (修士)	34	447	
医学系研究科 (修士)	17	54	
医学系研究科 (博士)	12	329	
工学研究科 (前期)	121	1,995	
工学研究科 (後期)	7	83	平成 18 年度をもって廃止
農学研究科 (修士)	53	1,568	
合計	244	4,476	

3. 専攻科

研究科	全修了者数	備考
教育専攻科	119	平成 6 年度をもって廃止
工学専攻科	30	昭和 51 年度をもって廃止
農学専攻科	50	昭和 48 年度をもって廃止
合計	199	

4. 別科

研究科	平成 19 年度修了者数	全修了者数	備考
畜産別科	2	286	

博士の学位授与者数

(平成 20 年 3 月 31 日現在)

区分	課程博士		論文博士	
	平成 19 年度	累計	平成 19 年度	累計
医学系研究科	12	330	5	190
工学研究科	7	94	0	5

平成 19 年度就職状況

1. 学 部

(平成 20 年 5 月 1 日現在)

区分	卒業生数	進学者数	就職者数	就職先内訳		その他
				県内	県外	
教育文化学部	260 (152)	26 (14)	183 (110)	90 (53)	93 (57)	51 (28)
医学部	159 (115)	1 (1)	58 (54)	28 (28)	30 (26)	100 (60)
工学部	340 (32)	140 (16)	189 (16)	25 (0)	164 (16)	11 (0)
農学部	255 (120)	75 (28)	162 (83)	41 (26)	121 (57)	18 (9)
合計	1,014 (419)	242 (59)	592 (263)	184 (107)	408 (156)	180 (97)

() 内は女子で内数。外国人留学生を含む。

その他：臨床研修医、研究生、就職活動中、公務員（教員）試験等準備、海外留学、未就職者等を計上。

産業別就職状況

(平成 20 年 5 月 1 日現在)

区分	教育文化学部	医学部	工学部	農学部	合計
農業・林業	1 (0)			3 (1)	4 (1)
漁業				1 (0)	1 (0)
鉱業・採石業・砂利採取業					
建設業	3 (0)		23 (2)	2 (1)	28 (3)
製造業	4 (2)		94 (5)	52 (25)	150 (32)
電気・ガス・熱供給・水道業	2 (0)		4 (1)		6 (1)
情報通信業	13 (7)		32 (3)	2 (1)	47 (11)
運輸業・郵便業	5 (3)		2 (0)	2 (1)	9 (4)
卸売業・小売業	15 (9)		3 (0)	20 (10)	38 (19)
金融業・保険業	26 (19)	1 (1)	1 (0)	6 (5)	34 (25)
不動産業・物品賃貸業	5 (3)		2 (1)	3 (1)	10 (5)
学術研究・専門・技術サービス業			2 (0)	19 (8)	21 (8)
宿泊業・飲食サービス業	3 (2)			3 (2)	6 (4)
生活関連サービス業・娯楽業				5 (5)	5 (5)
教育・学習支援業	70 (44)		1 (0)	5 (3)	76 (47)
医療・福祉	6 (4)	56 (53)	1 (0)	2 (2)	65 (59)
複合サービス事業	8 (6)		1 (1)	9 (3)	18 (10)
サービス業	11 (8)		10 (2)	3 (3)	24 (13)
公務	11 (3)		9 (0)	24 (11)	44 (14)
その他		1 (0)	4 (1)	1 (1)	6 (2)
合計	183 (110)	58 (54)	189 (16)	162 (83)	592 (263)

() 内は女子で内数

2. 大 学 院

◇ (修士・博士前期) 課程

(平成 20 年 5 月 1 日現在)

区分	修了者数	進学者数	就職者数	就職先内訳		その他
				県内	県外	
教育学研究科	34 (18)	1 (0)	29 (16)	16 (8)	13 (8)	4 (2)
医学系研究科	17 (9)	3 (0)	13 (9)	5 (5)	8 (4)	1 (0)
工学研究科	121 (12)	7 (0)	111 (11)	12 (2)	99 (9)	3 (1)
農学研究科	53 (25)	5 (2)	42 (20)	5 (3)	37 (17)	6 (3)
合計	225 (64)	16 (2)	195 (56)	38 (18)	157 (38)	14 (6)

◇ (博士後期・一貫) 課程

(平成 20 年 5 月 1 日現在)

区分	修了者数	就職者数	就職先内訳		その他
			県内	県外	
医学系研究科	12 (2)	11 (2)	4 (1)	7 (1)	1 (0)
工学研究科	7 (1)	6 (1)	2 (1)	4 (0)	1 (0)
合計	19 (3)	17 (3)	6 (2)	11 (1)	2 (0)

() 内は女子で内数。外国人留学生を含む。

その他：研究生、就職活動中、公務員（教員）試験等準備、海外留学、未就職者等を計上。

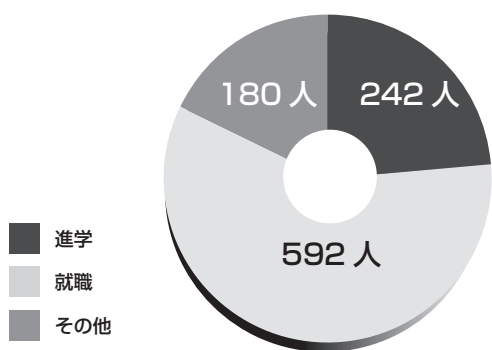
■産業別就職状況

(平成 20 年 5 月 1 日現在)

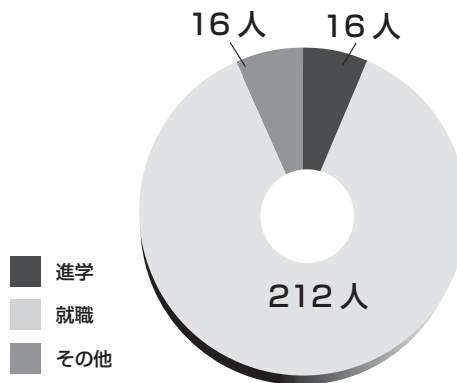
区分	教育学研究科	医学系研究科	工学研究科	農学研究科	合計
農業・林業				3 (0)	3 (0)
漁業					
建設業		1 (0)	14 (1)		15 (1)
製造業			73 (6)	23 (11)	96 (17)
電気・ガス・熱供給・水道業		1 (0)	3 (0)		4 (0)
情報通信業	2 (2)	1 (1)	14 (2)	2 (1)	19 (6)
運輸業・郵便業		1 (0)			1 (0)
卸売業・小売業	1 (1)		1 (0)	2 (1)	4 (2)
金融業・保険業					
不動産業・物品賃貸業			1 (0)		1 (0)
学術研究・専門・技術サービス業					
宿泊業・飲食サービス業					
生活関連サービス業・娯楽業				1 (0)	1 (0)
教育・学習支援業	22 (10)	8 (2)	4 (1)	3 (1)	37 (14)
医療・福祉	2 (2)	12 (8)	1 (1)		15 (11)
複合サービス事業					
サービス業	2 (1)		2 (0)	2 (2)	6 (3)
公務			3 (0)	6 (4)	9 (4)
その他			1 (1)		1 (1)
合計	29 (16)	24 (11)	117 (12)	42 (20)	212 (59)

() 内は女子で内数

■ 進路状況 (学部)



■ 進路状況 (大学院)



奨学生状況

(平成 20 年 2 月 1 日現在)

区分	在学生数	日本学生支援機構			その他の奨学団体	合計 (単位：人)	在学生に 対する割合	
		一種	二種 (きぼう 21 プラン)	(うち併用者)				
学部	教育文化学部	1,035	206	376	(39)	26	569	55.0
	医学部	885	142	302	(53)	25	416	47.0
	工学部	1,631	281	555	(56)	30	810	49.7
	農学部	1,211	215	406	(55)	29	595	49.1
	計	4,762	844	1,639	(203)	110	2,390	50.2
大学院	教育学研究科	75	21	7	(1)		27	36.0
	医学系研究科	162	11	3	(2)		12	7.4
	工学研究科	284	128	37	(7)	5	163	57.4
	農学研究科	145	84	16	(5)		95	65.5
	農学工学総合研究科	19	7			1	8	42.1
計	685	251	63	(15)	6	305	44.5	
合計	5,447	1,095	1,702	(218)	116	2,695	49.5	

※その他の奨学団体の人数は、大学に推薦依頼があり、採用された奨学生のみで、学生が直接奨学団体に応募して採用された者は含まない。また、留学生は含まない。

国際交流

1. 外国人留学生数

(平成 20 年 5 月 1 日現在)

国・地域名	学部			大学院			研究生			特別聴講学生			合計
	国費	政府派遣	私費	国費	政府派遣	私費	国費	政府派遣	私費	国費	政府派遣	私費	
ネパール			1			2							3
バングラディシュ				2									2
ミャンマー				1									1
タイ				1									1
マレーシア		6	2										8
インドネシア				2		2						1	5
韓国			1			1						3	5
ベトナム			1	1		1						1	4
中国			12	3		13				4			32
中国(台湾)						2				1		1	4
エジプト						3							3
リビア				1									1
ガーナ						1							1
セネガル				1									1
エチオピア				1		1							2
シエラレオネ				1									1
アメリカ							1					1	2
アルゼンチン				1									1
計		6	17	15		26	1		5			7	77

2. 海外派遣留学生

区分	派遣国名	大学名	平成 19 年度派遣留学生
交流協定校への留学	韓国	嶺南大学校	1
	中国	上海交通大学	1
	オーストラリア	メルボルン大学獣医学部	1

3. 外国人研究者受入状況

(平成 19 年度)

国・地域名	受入部局	教育文化学部	医学部	工学部	農学部	産学連携センター	フロンティア科学実験総合センター	合計
パキスタン					1			1
インド			2	1	2	1	2	8
ネパール				1		1		2
バングラディシュ			2			1	1	4
ミャンマー						1		1
タイ			8		2			10
インドネシア				1	1			2
フィリピン					2			2
韓国	3				8		3	14
ベトナム					1	1	1	3
中国	1	4		2	18			25
ラオス						1		1
中国(台湾)	2							2
シリア			1					1
ヨルダン			1					1
アフガニスタン			2					2
エジプト					2			2
カナダ			2					2
アメリカ			3		1			4
ブラジル					2			2
イギリス	1							1
ベルギー							1	1
ドイツ	1							1
合計		8	25	5	40	6	8	92

4. 外国の大学等との交流一覧

■大学間交流協定

国・地域名	大学等	学術交流協定締結年月日	学生交流覚書締結年月日
韓国	嶺南大学校	昭和62. 2. 8	平成 17.11.28
スロベニア	リュブリアナ大学	昭和62. 9.30	平成 20. 4. 8
韓国	順天大学校	平成 元.11.21	平成 7. 8.22
中国	南京農業大学	平成 2.11.28	平成 17.11. 2
タイ	カセサート大学	平成 4. 9. 4	
タイ	プリンス・オブ・ソンクラ大学	平成 7.12.11	平成 17. 3. 1 ※(医学部のみ)
中国	上海交通大学	平成 11.12.21	平成 18. 9. 1

■部局間交流協定

国・地域名	大学・部局等	学術交流協定締結年月日	学生交流覚書締結年月日	締結部局
アメリカ	エヴァーグリーン州立大学		昭和 61. 7.15	教育文化学部
ニュージーランド	オタゴ大学教育学部		昭和 62. 2.10	//
中国(台湾)	東呉大学外国語文学院		平成 16. 9. 6	//
中国	温州医学院	平成 12. 3. 8		医 学 部
中国(台湾)	国立成功大学医学院	平成 13. 3.16		//
中国	延辺大学医学院	平成 15. 2.12		//
アメリカ	カリフォルニア大学アーバイン校医学部	平成 17. 7. 1		//
ポーランド	シュフィトクジスキー・アカデミー	平成 5. 2. 1		工 学 部
インドネシア	ブラウウィジャヤ大学工学部	平成 16. 4. 5	平成 17. 9.26	//
フィリピン	セントラル・ルソン国立大学	昭和 63. 1.12	平成 19.10. 1	農 学 部
タイ	チュラロンコン大学獣医学部	昭和 63. 1.26	平成 8. 4.12	//
イギリス	スターリング大学養殖研究所	平成 2. 8.23		//
インドネシア	ボゴール農科大学	平成 4. 8.31	平成 9. 9. 9	//
中国	中国農業大学	平成 6.10.22	平成 19. 6.25	//
インドネシア	ハサヌディン大学	平成 7. 2. 6	平成 19. 7. 2	//
フィリピン	フィリピン大学ロス・バニョス校	平成 8. 3.25	平成 18. 3. 3	//
オーストラリア	メルボルン大学獣医学部	平成 10.11. 2		//
タイ	キング・モンクット工科大学 生物資源技術学部	平成 11. 7.21		//
アルゼンチン	ブエノスアイレス大学農学部	平成 13. 1.11	平成 18. 3. 3	//
モンゴル	モンゴル国立農業大学	平成 15.10.17		//
ベトナム	ハノイ農業大学	平成 17. 5.30	平成 17. 5.30	//
中国	青海大学畜牧獣医科学院	平成 17. 8.29	平成 17. 8.29	//
ネパール	トリバン大学中央図書館	平成 20. 3. 3		附属図書館

平成 19 年度公開講座実施状況

講座等の名称	実施期間	開講回数	総時間数	受講対象	受講者数	実施場所
日本語教師のための日本語学 ～日本語教育の理論と実践～	4/21～10/20	26回	52	日本語教師・現職教員	12	教育文化学部講義棟
森林に生育している植物の調べ方	4/22	1回	8	一般	5	農学部田野フィールド
親子でおいもを育てて、食べてみよう	5/13～12/23	5回	7.5	小学生以下家族	11	農学部木花フィールド
「源氏物語」～玉鬘巻を読む～	5/26～3/15	15回	22.5	現職教員・一般	46	教育研究・地域連携センター
第6回 みやざき夏期大学	7/17～7/20	4回	8	一般	40	JA・AZMホール
日本人の三大疾患と闘う～がん、 脳卒中、心臓病の予防と治療と介護～	7/23～7/27	5回	10	一般	106	JA・AZMホール
木花フィールド ～農場を利用した楽しい野菜栽培～	7/30～2/25	8回	8	一般・学生	19	農学部木花フィールド
第3種電気主任技術者試験 受験対策講習会	8/6	1回	6.3	高校生	8	工学部 B210教室
高校生のための数学講座	8/12	1回	5	高校生・高校教員	27	宮崎市民プラザ
あなたが作るおいしい野菜	9/5～12/20	6回	15	一般	7	農学部木花フィールド
心身医学・心療内科専門医による 「メンタルヘルス」講座	10/29～11/26	5回	10	一般	52	カリノー宮崎8階
看護師が行なう呼吸理学療法・ 重症ケア看護	10/27～10/28	2回	10.5	看護職者	83	清武キャンパス 総合教育研究棟
木花フィールド：挑戦しよう！ 家庭で果樹の栽培	11/14～2/26	7回	14	一般・学生	12	農学部木花フィールド
獣医学とは ＝基礎から臨床、そして国際交流まで＝	2/8～2/22	6回	6	一般・高校生	35	カリノー宮崎8階

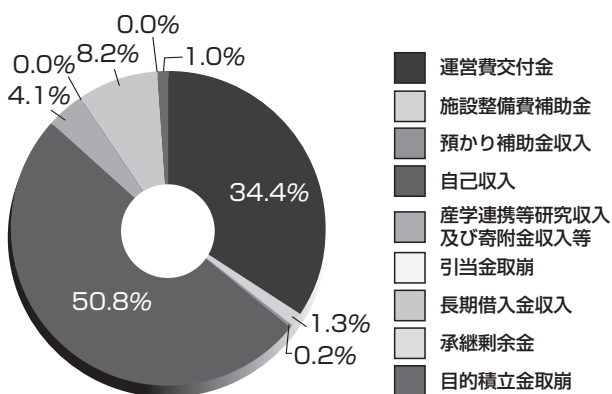
平成 19 年度経理状況

●決算額

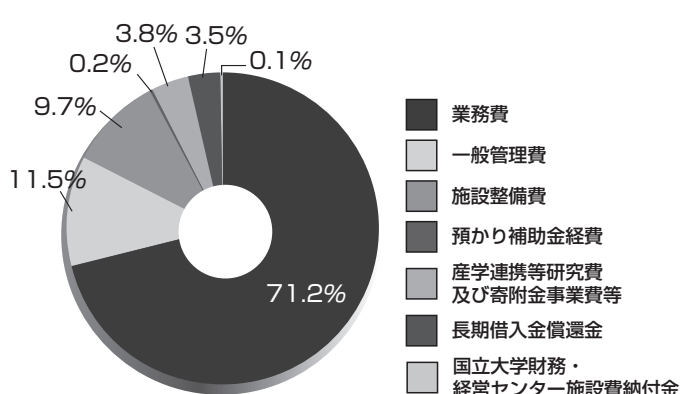
単位：円

収入		支出			
運営費交付金	10,571,685,267	業務費	教育研究経費	8,528,759,365	
施設整備費補助金	387,661,606		診療経費	12,653,925,162	
施設整備資金貸付金償還時補助金	0	一般管理費		3,412,738,431	
預かり補助金収入	53,728,000	施設整備費		2,901,297,606	
自己収入	授業料及び入学金検定料収入	3,215,538,473	預かり補助金経費	53,728,000	
	附属病院収入	12,005,515,921	産学連携等研究費 及び寄附金事業 費等	寄附金事業経費	330,864,926
	財産処分収入	85,666,140		受託研究等経費	631,960,485
	雑収入	330,262,864		受託事業等経費	153,151,028
産学連携等研究収入 及び寄附金収入 等	寄附金収入	440,319,547	版権及び特許料等収入	1,952,379	
	受託研究等収入	676,351,571	長期借入金償還金	1,046,251,249	
	受託事業等収入	146,734,460	国立大学財務・経営センター施設費納付金	41,828,070	
	版権及び特許料等収入	4,122,316			
引当金取崩	10,885,109				
長期借入金収入	2,513,636,000				
承継剰余金	14,250,000				
目的積立金取崩	313,930,473				
合計	30,770,287,747	合計		29,756,456,701	

■ 収入



■ 支出

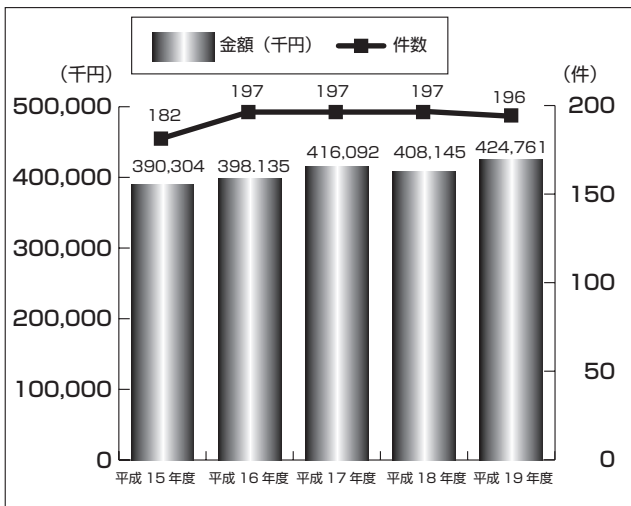


●科学研究費補助金採択状況

(平成 19 年度)

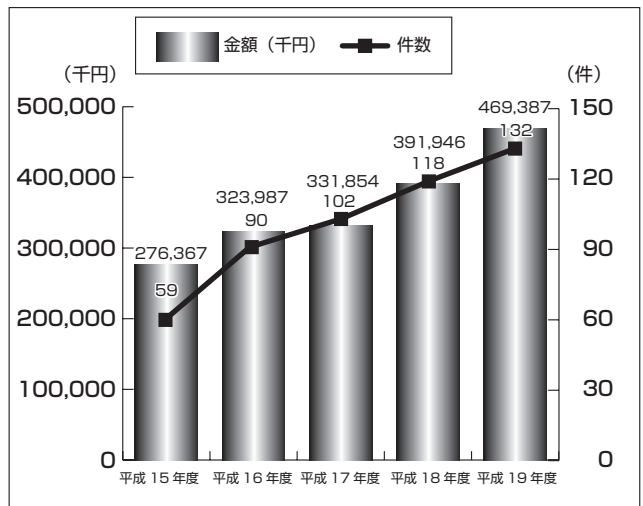
研究種目	採択件数	金額 (千円)
特定領域研究	6	42,900
基盤研究 (S)	1	27,560
基盤研究 (A)	1	10,010
基盤研究 (B)	17	82,680
基盤研究 (C)	91	157,801
萌芽研究	17	24,500
若手研究 (A)	1	4,810
若手研究 (B)	38	49,500
若手研究 (スタートアップ)	4	5,250
特別研究員奨励費	13	12,800
奨励研究	6	3,750
研究成果公開促進費	1	3,200
計	196	424,761

●科学研究費補助金受入状況

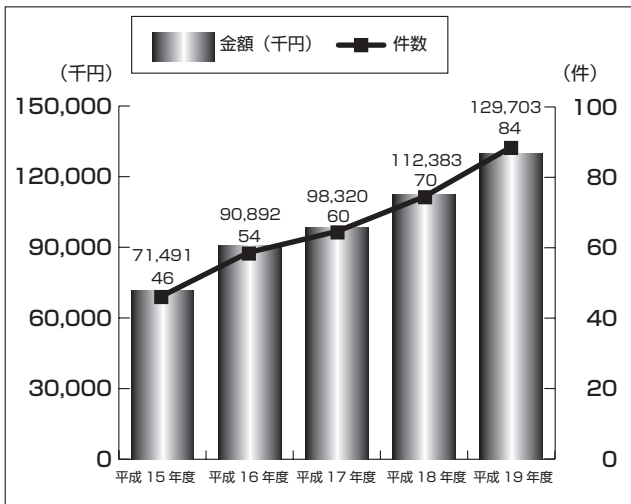


※平成15年度～平成18年度は奨励研究・研究成果公開促進費を除く

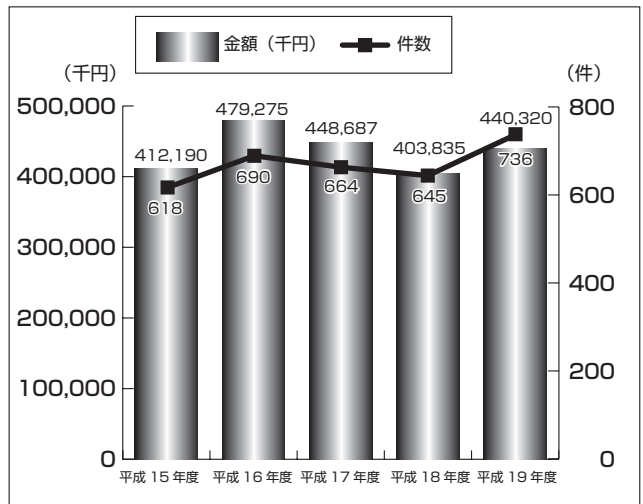
●受託研究受入状況



●共同研究実施状況



●寄附金受入状況



●その他の競争的資金等

(平成 19 年度)

経費	件数	金額 (千円)
廃棄物処理等科学研究費補助金	1	22,464
大学等連携支援事業	1	1,000
国公立大学を通じた大学教育改革の支援 (GP)	2	46,228

学生関係施設

●大学会館

建物名称	階別	室名	用途等
大学会館	地下1	売店	文房具・書籍・日用品等購買
	1	食堂・就職情報資料室・ホール	食堂（560席）・資料室・ホール
		軽食堂	喫茶・食事（72席）
	2	教務課	
		学生支援課	
		就職支援室	
	3	学務部長室	
		会議室	
		学生なんでも相談室	
		共通教育部	
		教育研究・地域連携センター教員研究室（2室）	
		資料室	
		倉庫	

●学生寄宿舎及び国際交流宿舎

名称	区分	構造	入居定員（名）
男子寄宿舎		鉄筋5階建	100
女子寄宿舎		鉄筋5階建	100
国際交流宿舎		鉄骨鉄筋8階建	167
国際交流宿舎Ⅱ		鉄筋4階建	8
農学部住吉寄宿舎		木造平屋	20
合計			395

●体育施設・課外活動施設

◇木花キャンパス

施設名	種目
体育館（武道場）	体操・バスケットボール・バレーボール・バドミントン・ハンドボール・卓球 柔道・剣道・空手道・合気道・少林寺拳法等
陸上競技場（400 m）	陸上競技
テニスコート（ハード・クレイ）	テニス・ソストテニス
運動場	硬式野球・ソフトボール・ラグビー・サッカー・アメリカンフットボール
プール（50 m）	水泳
馬場（厩舎）	馬術
弓道場	弓道
課外活動共用施設	体育系・文化系サークル共用室 文化系（音系）サークル共用室

◇清武キャンパス

施設名	種目
多目的グラウンド	陸上競技・準硬式野球
球技コート	サッカー・ラグビー
テニスコート（ハード・クレイ）	テニス・ソストテニス
体育館	バレーボール・卓球・バスケットボール・バドミントン等
プール（50 m）	水泳
武道場	柔道・剣道・空手
弓道場	弓道
（福利棟内） 音楽鑑賞室 和室	文化系クラブ及び学生の集会等

区 分	土地 (㎡)	建 物 (㎡)		備 考	
		建面積	延面積		
【木花地区】	839,592	40,301	112,037	※安全衛生保健センターを含む	
事務局	}	941	3,209	※現在改修中の増築部分を含む	
中央機械棟		430	430		
門衛所		64	64		
大学会館		1,483	3,362		
体育館・器具庫		3,190	3,617		
教育文化学部		8,354	25,150		※附属教育実践総合センターを含む
工学部		7,001	22,288		
農学部		9,582	30,303		
農学部		5,750	25,095		
農学部附属自然共生フィールド科学 教育研究センター木花フィールド(農場)		2,258	2,615		
附属動物病院		1,157	1,835		
附属農業博物館		417	758		
附属図書館		1,829	4,977		
産学連携センター		1,178	2,013		
機器分析支援部門		385	1,114		
教育研究・地域連携センター		467	819		
フロンティア科学実験総合センター 遺伝資源分野		382	1,510		
フロンティア科学実験総合センター R I 分野 R I 木花分室		311	367		
情報戦略室・情報支援センター		662	1,254		
総合研究棟		750	1,421		
寄宿舎		931	3,691		
国際交流宿舎		771	4,185		
課外活動施設		1,114	1,840		
実験排水処理施設	226	173			
農学部水田	61,069	250	250		
【清武地区】	224,316	33,224	108,103		
医学部	}	12,560	38,432		
医学部事務局・ フロンティア科学実験総合センター等					
医学部附属病院		17,911	59,463		
附属図書館医学分館		854	1,715		
総合教育研究棟		1,899	8,493		
【花殿・船塚地区】	65,295	9,259	16,717		
教育文化学部附属幼稚園	}	1,028	883	※現在改修中の増築部分を含む	
木犀会館		132	132		
教育文化学部附属小学校	}	3,424	7,101		
教育文化学部附属中学校		3,916	7,310		
特別支援学級	3,518	759	1,291		
【その他】	6,694,881	7,350	8,514		
農学部附属自然共生フィールド科学 教育研究センター	}	500,680	6,412		
住吉フィールド(牧場)					
田野フィールド(演習林)		6,188,097	759		1,033
延岡フィールド(水産実験所)		6,104	633		1,069
職員宿舎	32,250	4,538	18,424		
職員宿舎(四)	1,295	360	1,800	(木原職員宿舎敷地内)	
職員宿舎(五)	1,360	232	232		
木原新職員宿舎	10,706	1,464	7,330		
木原職員宿舎	10,494	1,261	4,178		
西新町職員宿舎	8,395	1,221	4,884		
保育施設(くすの木保育園)	973	252	225		
計	7,857,307	94,924	264,020		

施設所在地

●木花キャンパス

番号案内 0985-58-7111

名称	所在地	電話番号
事務局		0985(58)2854
教育文化学部		0985(58)2889
附属教育実践総合センター		0985(58)5287
工学部		0985(58)2871
農学部		0985(58)2875
附属自然共生フィールド科学教育研究センター		
木花フィールド（農場）		0985(58)7154
附属動物病院		0985(58)7286
附属農業博物館		0985(58)2898
附属図書館		0985(58)7147
産学連携センター	〒 889-2192 宮崎市学園木花台西1丁目1番地	0985(58)4017
機器分析支援部門		0985(58)7144
教育研究・地域連携センター		0985(58)7427
フロンティア科学実験総合センター		
遺伝資源分野		0985(58)7580
R1分野 R1木花分室		0985(58)2877
国際連携センター		0985(58)7781
安全衛生保健センター		0985(58)3423
情報戦略室・情報支援センター		0985(58)2867
男子寄宿舎		0985(58)5005
女子寄宿舎		0985(58)4701
国際交流宿舎		0985(58)5000

●清武キャンパス

番号案内 0985-85-1510

名称	所在地	電話番号
医学部		0985(85)1510
附属病院		0985(85)1510
附属図書館医学分館		0985(85)9198
フロンティア科学実験総合センター		
生活活性物質探索分野	〒 889-1692 宮崎市清武町大字木原 5200 番地	0985(85)9427
生体機能制御分野		0985(85)3127
生命環境科学分野		0985(85)0871
生物資源分野		0985(85)2971
分子形態・機能解析分野		0985(85)1784
R1分野 R1清武分室		0985(85)1514
安全衛生保健センター分室		0985(85)2392

●教育文化学部

名称	所在地	電話番号
附属幼稚園	〒 880-0031 宮崎市船塚1丁目1番地	0985(24)6707
附属小学校	〒 880-0026 宮崎市花殿町7番49号	0985(24)6706
附属中学校	〒 880-0026 宮崎市花殿町7番67号	0985(25)1122

●農学部

名称	所在地	電話番号
附属自然共生フィールド科学教育研究センター		
住吉フィールド（牧場）	〒 880-0121 宮崎市大字島之内 10100 - 1	0985(39)1034
田野フィールド（演習林）（田野地区）	〒 889-1702 宮崎市田野町乙 11300	0985(86)0036
（大納地区）	〒 888-0221 串間市大字大納字平原 1885	連絡先 0987(76)2107 松下広幸方
（崎田地区）	〒 888-0009 串間市大字崎田字名切 4270	
延岡フィールド（水産実験所）	〒 889-0517 延岡市赤水町 376 - 6	0982(37)0327

●その他

名称	所在地	電話番号
サテライト・オフィス	〒 880-0805 宮崎市橘通東 4-8-1 カリーノ宮崎 8 階	090(9074)6487
医学部附属病院歯科口腔外科橋通りクリニック	〒 880-8586 宮崎市橘通西 3-10-32 ボンベルタ橘東館 8 階	0985(65)6480
くすの木保育園	〒 889-1601 宮崎市清武町大字木原 5600 番地	0985(84)2211